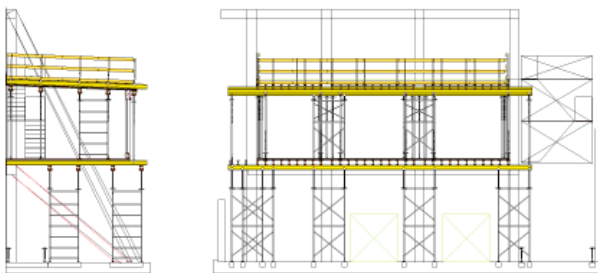


RDFI 81

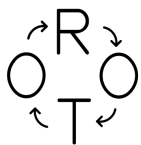
press (en-nl-fr)



The total quantity of waste produced by Belgian households amounts to only one tenth of what the industry produces during the same period. Yet the governments dedicate far more attention and means to a policy for household waste. It is urgent by now to shift the focus of attention to the problem of industrial waste.

Just like the households, the companies have come under considerable pressure to reduce the amount of waste they produce, either through prevention, or by developing strategies that allow for a valuable use of produced waste. A substantial part of the industrial waste is thus used for recycling. Incinerated waste can, at the end of the day, produce a quantity of usable thermal energy. These techniques, though, also have their drawbacks. Recycling calls for a significant energy supply in order to obtain a useful product. If during incineration some energy can be recycled, the raw material, though, is entirely lost.

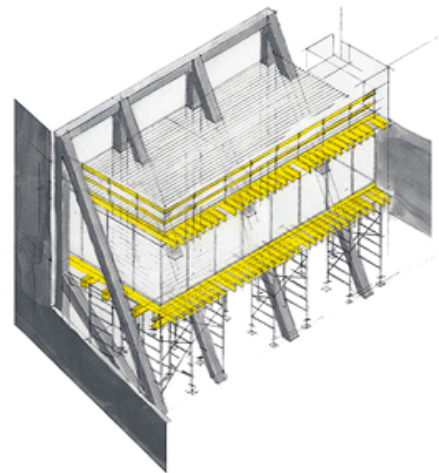
In the series of eco-friendly waste-processing techniques, there is one that, unjustly, receives only poor attention: **re-use**. When waste is re-used it lives another life in a use that is identical or similar to the one for which the product or material was initially destined. The processing requires only limited external energy supply. When potentially re-useable waste or 'left-overs' are actually employed by another company, one does not only avoid squandering: both parties eventually take benefit. The waste-producer avoids the substantial cost for disposal or incineration, while the re-user obtains an almost costless raw material.



Based on these considerations, four people from Brussels recently created **Rotor**, a platform for the endorsement of industrial waste re-use in Belgium. Rotor wants, among other things, to encourage contacts between producers of "interesting" waste and potential re-users from the field of industry, design or architecture.

RDFI81

Rotor has been existing as a project since 2005, but was registered only very recently as a statutory association (ASBL/VZW). This mutation urged the members to consider the question of a registered office space, a question that has been solved in an original fashion. In October 2006, a piece of waste space in the centre of Brussels caught the eye of the Rotor-members. The space in question is located around and inside a supporting structure in reinforced concrete that buttresses the side-wall of an apartment building in the Rue de Flandre, close to the Porte de Flandre. The inclined structure is in appearance so hard to use that the owner of the site agreed to put it at disposal for free during a determined period.



The first provisional plans were drawn by mid-October. The aim was to work exclusively with left-over materials, or with elements that one could perfectly re-use after the dismantling. The choice was made for modular shoring elements that are used on construction sites for propping up formwork for concrete. The company Coffral, with whom Rotor has collaborated before, readily accepted to put the necessary elements at disposal. In the course of November the plans were drawn out and the other materials needed for the construction were selected and gathered.

For the elements of the facade, steel frames were used coming from a temporary interior decoration project for the house of literature Passa Porta. These frames are wrapped in several layers of semi-transparent adhesive tape that had been qualified as unfit for sale. This plastic clothing makes the frames wind tight and somewhat insulating. The insulation material for the floor and ceiling of the space is EVA-foam, a left-over obtained from a company specialized in cutting and processing synthetic foams. The floor of the roof-terrace will be made out of shock-resistant plywood, topped with a layer of non-skid plastic. These are offcuts from a company specialized in the interior casing of utility vehicles.

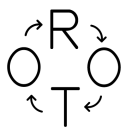
The building of the structure started on December 2nd. For the opening on December 14th everything must be finished. From then on, RDF 181 will be operational as the permanent seat of Rotor. Towards the end of 2007 the owner of the terrain will start important construction works on the site. Just before the beginning of these works, RDF 181 will have been entirely dismantled.

For more info : Maarte Gielen – maarten.rotor@gmail.com - +32 (0)485 87 57 63

De totale hoeveelheid afval die de Belgische huishoudens jaarlijks produceren is slechts een tiende van wat de industrie, over dezelfde periode, aan afvalstoffen voortbrengt. Nochtans wordt er van overheidswege veel meer aandacht besteed aan het huishoudelijk afvalbeleid. De tijd is rijp om de schijnwerpers nu ook eens op het bedrijfsafvalprobleem te richten.

Net als de huishoudens worden bedrijven nu al onder druk gezet om hun gigantische afvalberg te verkleinen: door het verbeteren van hun productieprocessen of door het ontwikkelen van strategieën om de afval nuttig aan te wenden. Een aanzienlijk deel van het industrieel afval wordt zo gebruikt voor recyclage. Afval dat verbrand wordt levert uiteindelijk nog een aandeel thermische energie die gerecupereerd kan worden. Deze technieken hebben ook hun nadelen. Recyclage genoodzaakt de toevoeging van energie om tot een marktklaar product te komen. Bij verbranding met energierecuperatie wordt energie gerecycleerd, maar gaat de grondstof geheel verloren.

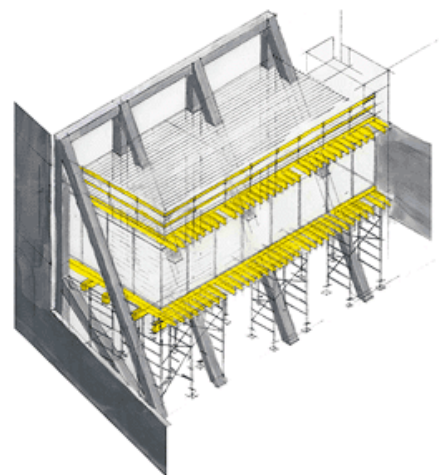
In de reeks ecologisch georiënteerde afvalverwerkingsmogelijkheden is **hergebruik** (re-use) een praktijk die tot nog toe weinig aandacht verdiende. Bij hergebruik krijgt de afvalstof een andere leven als voor een toepassing die gelijk of verwant is aan de oorspronkelijke bestemming. Er dient geen of weinig energie toegevoegd te worden in het verwerkingsproces. Wanneer een potentieel herbruikbare afvalstof of "reststof" (left-over), effectief aangewend wordt door een ander bedrijf wordt niet alleen verspilling vermeden, het resulteert ook in een winst voor beide partijen. De afvalproducent bespaart zich de grote kost van het storten of verbranden; de hergebruiker vindt van zijn kant een bijna kosteloos basismateriaal.



Het is vanuit die inzichten dat vier jonge Brusselaars recent **Rotor** opstartten, een platform voor de aanmoediging van het hergebruik van industriële afvalstoffen in Brussel en België. Rotor wil ondermeer de producenten van "interessante" reststoffen in contact brengen met potentiële hergebruikers in de industrie, de productontwikkeling of de architectuur.

RDF181

Als werkverband bestond Rotor al sinds 2005, zopas stapte het kleine collectief over naar een vzw-vorm. Met die overstap stelde zich ook de vraag naar een gepaste zetel, die op een originele manier werd opgevangen. De leden van Rotor lieten in oktober 2006 hun oog vallen op een bizarre restruimte in de Dansaertwijk, niet ver van de Vlaamse Poort. Het gaat om de ruimte in en rond een betonnen stutstructuur die de blinde zijgevel opvangt van een hoog rijkhuis in de Vlaamsesteenweg (Rue de Flandre). De ruimte rond het betonnen gevaarte is op het eerste zicht zo weinig bruikbaar dat de eigenaar het gebruik ervan voor een bepaalde duur vrij afstond.



Midden oktober werden de eerste bouwplannen getekend. Het was de bedoeling uitsluitend industriële left-overs te gebruiken, of materiaal dat na de afbraak perfect hergebruikt zou kunnen worden. Voor de dragende structuur werd geopteerd voor modulaire stut- en schoorelementen die bij het bekisten van betonnen bouwwerken worden gebruikt. Het bekistingsbedrijf Coffral waarmee Rotor al eerder samenwerkte toonde zich snel bereid om het nodige materiaal ter beschikking te stellen. In de loop van de maand november werden de plannen op punt gesteld en de overige bouwonderdelen verzameld.

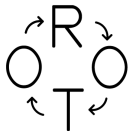
Voor de gevelelementen worden stalen kaders gebruikt die oorspronkelijk waren aangemaakt voor een tijdelijk interieurinrichtingsontwerp voor het literatuurhuis Passa-Porta. Die kaders worden gewikkeld in een zelfklevende plasticfolie, afkomstig van een lot dat de producent afkeurde, en aldus tocht dicht en licht isolerend gemaakt. Voor de isolatie van de vloeren en het plafond wordt EVA-schuim gebruikt, een restproduct afkomstig van een bedrijf dat promotiemateriaal aanmaakt in schuimrubber. Het dakterras zal bedekt worden met stevige multiplex voorzien van een slipvrije kunststoflaag. Het gaat om snijresten van bedrijf dat de binnenbekleding verzorgt van bestelwagens.

De bouw van structuur startte op zaterdag twee december. Voor de opening donderdagavond 14 december moet alles afgewerkt zijn. Vanaf dan wordt RDF 181 ook operationeel als hoofdkwartier van Rotor. Tegen het einde van 2007 start de eigenaar op het terrein in kwestie een grootschalige bouwwerf. RDF 181 zal net voordien volledig ontmanteld worden.

La quantité totale des déchets produits par les ménages belges ne s'élève qu'à un dixième de tout ce que l'industrie génère comme déchets sur la même période. Pourtant les gouvernements dédient bien plus d'attention et de moyens à une politique du déchet ménager. Il est grand temps de pointer les projecteurs sur la problématique des déchets industriels.

Tout comme les ménages, les entreprises sont aujourd'hui mises sous pression pour réduire la quantité de leurs déchets, que ce soit par la prévention ou par le développement de stratégies permettant un usage des déchets produits. Une part considérable de ceux-ci est ainsi recyclée. Les déchets incinérés, d'autre part, peuvent générer en fin de parcours une quantité d'énergie thermique valorisable. Ces techniques ont néanmoins leurs défauts. Le recyclage nécessite un apport non négligeable d'énergie pour obtenir un produit utilisable. Si lors de l'incinération de l'énergie peut être récupéré, la matière première elle, est entièrement perdue.

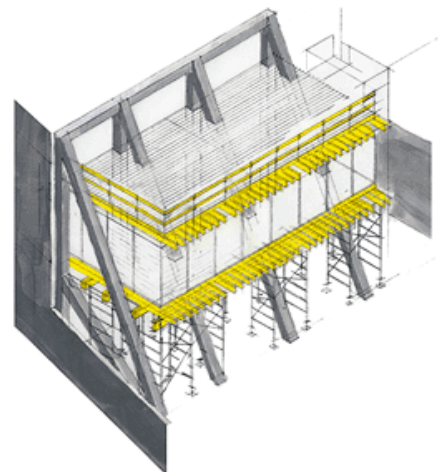
Dans la série des techniques de traitement de déchets à finalité « écologique » il en existe une qui, à tort, ne jouit que de peu d'attention : la **réutilisation** (« re-use »). Lors d'une réutilisation, le déchet a une autre vie dans un emploi identique ou apparenté à sa finalité première. Le traitement ne nécessite pas ou peu d'énergie externe. Lorsqu'un déchet potentiellement réutilisable (un « left-over » en anglais) est effectivement mis en œuvre par une autre entreprise, l'on évite non seulement le gaspillage mais il en résulte également un gain effectif pour les deux parties. Le producteur du déchet s'évite le coût considérable d'une mise en décharge ou d'une incinération, tandis que le réutilisateur obtient de son côté un matériau de base presque gratuit.



A partir de ces constats, quatre jeunes bruxellois ont récemment créé **Rotor**, une plateforme pour la promotion de la réutilisation des déchets industriels à Bruxelles et en Belgique. Rotor veut entre autres susciter le contact entre les producteurs de déchets « intéressants » avec des réutilisateurs potentiels dans les domaines de l'industrie, du design ou de l'architecture.

RDF181

Existant depuis 2005, très récemment le projet Rotor s'est mué en ASBL. La question du local de travail a été résolue de façon originale. En octobre 2006 les membres de Rotor ont lancé leur dévolu sur un espace perdu dans le quartier Dansaert, à deux pas de la Porte de Flandre. Il s'agit d'une structure de soutènement en béton qui échafaude la façade latérale d'un immeuble d'habitation dans la Rue de Flandre. L'espace autour et à l'intérieur de la structure est à première vue tellement peu utilisable que le propriétaire s'est dit d'accord d'en céder l'utilisation sans contrepartie pour une durée déterminée.



Les premiers plans ont été dessinés à la mi-octobre. L'intention était de travailler exclusivement avec des résidus industriels et des matériaux parfaitement réutilisables après démontage. Le choix s'est porté, pour la structure portante, sur des éléments modulaires d'étalement utilisés par les entreprises de construction pour réaliser les coffrages pour bétons. L'entreprise Coffral avec laquelle Rotor a travaillé dans le passé s'est rapidement dite prête à mettre le matériel nécessaire à disposition. Dans le courant du mois de novembre, les plans ont été mis au point et les éléments de la future construction ont été préparés.

Des cadres en acier sont utilisés pour les éléments de façade. Ces cadres proviennent d'un projet temporaire d'aménagement intérieur pour la maison des littératures Passa Porta. Ils sont emballés à l'aide de bandes adhésives mi-transparentes provenant d'un lot déclassé, les rendant étanches et isolants. L'isolation pour le sol et la toiture est en mousse EVA, provenant des déchets d'une entreprise spécialisée dans la découpe de mousses synthétiques. Le sol de la toiture-terrasse sera couvert d'un multiplex solide pourvu d'une couche plastique antidérapante. Il s'agit de chutes provenant d'une entreprise spécialisée dans les habillages intérieurs de véhicules utilitaires.

La construction de la structure a débuté le samedi 2 décembre. Pour le vernissage du jeudi 14 décembre tout doit être terminé. A partir de là, RDF 181 opérera comme siège permanent de Rotor. Vers la fin de l'année 2007, le propriétaire du terrain lancera un grand chantier de construction sur le site. Juste avant le début de ce chantier, RDF 181 aura été complètement démantelé.

Pour plus d'informations : Maarte Gielen – maarten.rotor@gmail.com - +32 (0)485 87 57 63